



بِسْمِ اللَّهِ الرَّحْمَنِ الرَّحِيمِ

94.74%

درجة الحوكمة

٢٠٢٤م

2025



مقدمة

الحمد لله الذي أنزل القرآن هدى ورحمة للعالمين والصلاة والسلام على أشرف الأنبياء والمرسلين سيدنا محمد وعلى آله وصحبه أجمعين
يسرنا أن نقدم لكم التقرير السنوي للجمعية لعام ٢٠٢٥م والذي يجسد بحمد الله ما تحقق من إنجازات خلال العام في خدمة كتاب الله وتعزيز أثره في المجتمع .

لقد واصلت الجمعية تنفيذ برامجها وحلقاتها وفق منهجية عمل منظمة وحرصت على تطوير أدائها وتعزيز الحوكمة والاستدامة بما يواكب تطلعات المستفيدين والداعمين .

وقد حصلت الجمعية على درجة ٩٤.٧٤% في معيار الحوكمة لعام ٢٠٢٤م وما تحقق من نتائج إيجابية إنما هو ثمرة لتكاتف الجهود بين مجلس الإدارة ومنسوبي الجمعية وشركائنا الكرام سائلين الله أن يبارك في الأعمال وأن يوفقنا لمواصلة العطاء وتحقيق المزيد من التميز في الأعوام القادمة .

2025

المسؤول التنفيذي

رؤيتنا



أن تكون الجمعية رائدة في تعليم كتاب الله لجميع شرائح المجتمع بكوادر متمكنة وبتقنية متطورة واستدامة بجودة عالية وخطى توافق الرؤية المباركة ٢٠٣٠ .

رسالتنا



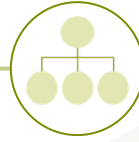
تعليم كتاب الله تلاوة وحفظاً وتجويداً وتدبراً وبناء مجتمع يُعنى بذلك .

أهدافنا



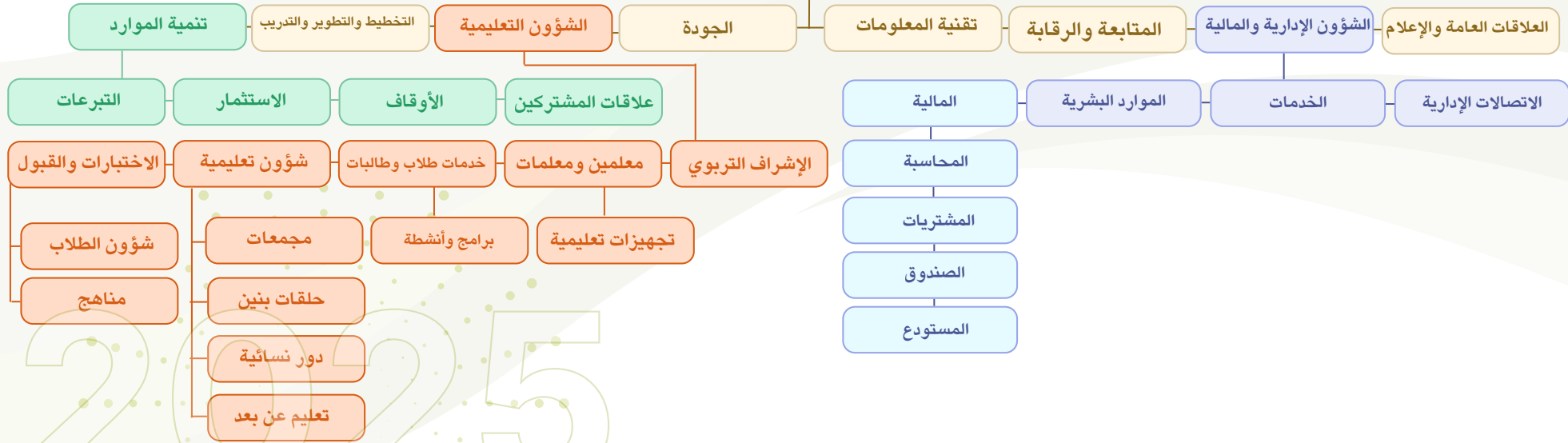
- ١- العناية بالقرآن الكريم تعلماً وتلاوةً وحفظاً وتجويداً .
- ٢- غرس تعظيم كتاب الله تعالى لدى المجتمع .
- ٣- إعداد المعلمين والمعلمات للعمل في حلقات القرآن الكريم .

الهيكل التنظيمي



مجلس الإدارة

المدير التنفيذي



مجلس الإدارة



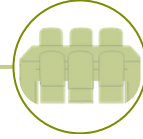
أعضاء مجلس الإدارة (الدورة الخامسة) مدة دورة المجلس أربع سنوات من ٢٠٢١م إلى ٢٠٢٥م

م	الاسم	المؤهل	العمل	رقم الاجتماع	تاريخ الانعقاد
١	محمد بن مخلد مقطوف العتيبي	بكالوريوس	رئيس المجلس	٢٥/١	٢٠٢٥/١/١٤م
٢	عبدالله بن عايض فرحان العتيبي	بكالوريوس	نائب رئيس المجلس	٢٥/٢	٢٠٢٥/٢/٢٦م
٣	طلق بن قنيفذ ناشي النفيعي	بكالوريوس	عضو	٢٥/٣	٢٠٢٥/٣/١٢م
٤	براك بن هجاد خضر بن قويزان	بكالوريوس	عضو	٢٥/٤	٢٠٢٥/٤/١٤م
٥	نمر بن سعود عبيد بن قويزان	بكالوريوس	عضو	٢٥/٥	٢٠٢٥/٥/٢٦م
٦	بندر بن معيض شباب الشيباني	بكالوريوس	عضو	٢٥/٦	٢٠٢٥/٧/١٥م
٧	فيصل بن منير عاظه النخيش	ثانوي عامه	عضو	٢٥/٧	٢٠٢٥/٩/١٦م
٨	محمد بن علي سعيد الشيباني	بكالوريوس	عضو	٢٥/٨	٢٠٢٥/١٠/٢٧م
٩	عقيش بن جزاء عقيش الحويماني	بكالوريوس	عضو	٢٥/٩	٢٠٢٥/١١/١٨م
				٢٥/١٠	٢٠٢٥/١٢/٣م

اجتماعات مجلس الإدارة لعام ٢٠٢٥م



مجلس الإدارة



أعضاء مجلس الإدارة (الدورة السادسة) مدة دورة المجلس أربع سنوات من ٢٠٢٥م إلى ٢٠٢٩م

في يوم الثلاثاء الموافق ٢٠٢٥/١١/١٨م جرى الاقتراع على عضوية مجلس الإدارة في دورته السادسة وتم فرز أصوات المتقدمين للعضوية وفاز بعدد الأصوات الأعضاء التالية اسماؤهم :

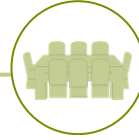
م	الاسم	المؤهل	العمل	رقم الاجتماع	تاريخ الانعقاد
١	محمد بن مخلد مقطوف العتيبي	بكالوريوس	رئيس المجلس	٢٥/٩	٢٠٢٥/١١/١٨م
٢	عبدالله بن عايض فرحان العتيبي	بكالوريوس	نائب رئيس المجلس	٢٥/١٠	٢٠٢٥/١٢/٣م
٣	طلق بن قنيفذ ناشي النفيعي	بكالوريوس	عضو		
٤	براك بن هجاد خضر بن قويزان	بكالوريوس	عضو		
٥	عقيش بن جزاء عقيش الحويماني	بكالوريوس	عضو		

اجتماعات مجلس الإدارة لعام ٢٠٢٥م



المحاضر والقرارات لعضوية المجلس

الاجتماعات الهامة



قرارات الجمعية العمومية

١٨ قرار

عمومية غير عادية

٢ اجتماع

جمعية عمومية عادية

٣ اجتماع

القرارات المتخذة

٦١ قرار

اجتماعات المجلس

١٠ اجتماعات

اللوائح والسياسات

٢٥

للتفاصيل



للتفاصيل



للتفاصيل



أبرز أعمال الجمعية بالأرقام لعام ٢٠٢٥ م

الوظائف القيادية



العمل

المؤهل

الاسم

مسؤول تنفيذي

بكالوريوس

غازي بن صقر محسن العتيبي

اجتماعات الجمعية العمومية



عدد القرارات المتخذة

عادية / غير عادية

تاريخ الاجتماع

رقم الاجتماع

٧ قرارات

١- اجتماع الجمعية العمومية العادية الأول

٢٠٢٥/١/١٥م

٢٥/١

٦ قرارات

٢- اجتماع الجمعية العمومية العادية الثاني

٢٠٢٥/٤/٩م

٢٥/٢

٢ قرارات

٣- اجتماع الجمعية العمومية الغير عادية الأول

٢٠٢٥/٨/٣م

٢٥/١

٢ قرارات

٤- اجتماع الجمعية العمومية العادية الثالث

٢٠٢٥/١١/١٨م

٢٥/٣

١ قرار

٥- اجتماع الجمعية العمومية الغير عادية الثاني

٢٠٢٥/١١/١٨م

٢٥/٢

عادية / غير عادية

الخطة التشغيلية

أداء الخطة التشغيلية لعام ٢٠٢٥م

أولاً : نظرة عامة

انطلقت الخطة التشغيلية لعام ٢٠٢٥م عبر خمسة محاور رئيسية شملت : المحور التعليمي ، وتنمية الموارد ، والإدارة والمالية ، والعلاقات العامة والإعلام ، والتقنية .
وقد بلغت إجمالي المبالغ المرصودة (٣٥٦,٨٥٠ ريال) مع تركيز استراتيجي على البرامج التعليمية التي تمثل جوهر عمل الجمعية بنسبة وزن بلغت (٤٥%) من إجمالي الخطة.

توزيع نسبة الأوزان على المحاور

- التعليمي 📖 ٤٥%
- تنمية الموارد 💰 ٢٥%
- الإداري والمالي. ⚙️ ١٥%
- التقنية 💻 ١٠%
- الإعلام والعلاقات 📢 ٥%

وهذا التوزيع يعكس توجهًا استراتيجيًا يوازن بين جودة المخرجات التعليمية (تعظيم الأثر التعليمي) و تعزيز الاستدامة المالية والتحول الرقمي بما يحقق رسالة الجمعية بكفاءة واستدامة .

الخطة التشغيلية

أداء الخطة التشغيلية لعام ٢٠٢٥م

ثانياً: ملخص تنفيذي :

المحور التعليمي

- تنفيذ برامج التحفيظ (بنين - بنات)
- برنامج تأسيس الطلاب
- برامج الكبار (بعد العشاء والفجر)
- الدورة الرمضانية المكثفة
- الدورة الصيفية
- برامج إعلامية لتعظيم القرآن
- إجمالي موازنة المحور: ١٩٥,٩٠٠ ريال

المحور الإداري والمالي

- تفعيل مجلس الإدارة
- رفع كفاءة العمل الإداري
- متابعة الموازنة مع الجهات الإشرافية
- تطوير بيئة العمل
- إجمالي الموازنة: ١٥,٥٠٠ ريال

محور تنمية الموارد

- زيادة عدد المستقطعين
- طلب دعم من صندوق دعم الجمعيات
- تصاريح حملات التبرع
- تجديد الباص
- إجمالي الموازنة: ١٣٠,٥٠٠ ريال

محور التقنية

- أتمتة العمليات
- إدارة الموقع والمتجر
- النسخ الاحتياطي
- صيانة الأجهزة
- إجمالي الموازنة: ٩,٤٠٠ ريال

الخطة التشغيلية ٢٠٢٥م



محور العلاقات العامة والإعلام

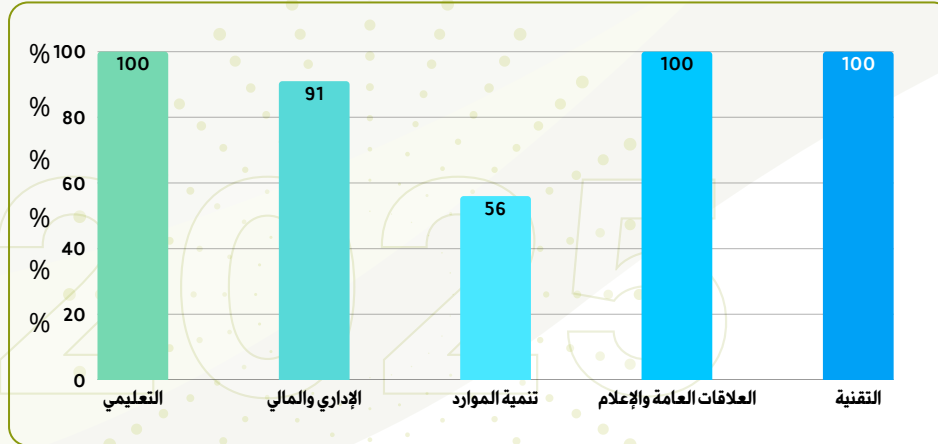
- التقرير السنوي
- حملات رمضان
- سلاسل قرآنية
- رسائل نصية توعوية
- إجمالي الموازنة: ٥,٤٥٠ ريال

الخطة التشغيلية

أداء الخطة التشغيلية لعام ٢٠٢٥م

ثالثاً: قياس الأداء العام الموزون

المحور	الوزن (%)	نسبة الإنجاز (%)	النتيجة الموزونة (%)
التعليمي	٤٥%	١٠٠%	٤٥%
الإداري والمالي	٢٥%	٩١%	١٣,٦٥%
تنمية الموارد	١٥%	٥٦%	٨,٤%
العلاقات العامة والإعلام	١٠%	١٠٠%	١٠%
التقنية	٥%	١٠٠%	٥%



٨٧,٦٥%

نسبة الإنجاز العامة الموزونة للخطة التشغيلية: ٨٧,٦٥%

الخطة التشغيلية

تحليل الانحراف : وهو يوضح أسباب الفجوات بين المستهدف والمنفذ

أولاً: المحور التعليمي

♦ **الملاحظة :** معظم البرامج تم تنفيذها بنسبة 100% حسب الخطة.

♦ **الانحراف المحتمل :**

- تفاوت أعداد المستفيدين الفعليين مقارنة بالمستهدف.
- اختلاف مستويات التحصيل بين الحلقات.

♦ **الأسباب:**

- تفاوت الالتزام بين الطلاب.
- محدودية الطاقة الاستيعابية لبعض الحلقات.
- تأخر بعض التسجيلات الموسمية.

♦ **الإجراء التصحيحي :**

- تعزيز متابعة الانتظام.
- فتح حلقات إضافية عند الحاجة.
- تحسين آلية التسجيل المبكر.

الخطة التشغيلية

تحليل الإنحراف : وهو يوضح أسباب الفجوات بين المستهدف والمنفذ

ثالثاً : محور تنمية الموارد

♦ **الملاحظة :** لم يتحقق مستهدف استقطاب كامل عدد الداعمين عن طريق الاستقطاع الشهري (المحقق فقط ٢٥٪) .

♦ **الانحراف :**

• فجوة في تحقيق الاستدامة المالية المستهدفة .

♦ **الأسباب:**

• ضعف الحملات الترويجية الموجهة .

• تأخر بعض الموافقات أو التصاريح .

• محدودية الموارد البشرية المتخصصة في التسويق .

♦ **الإجراء التصحيحي :**

• إعداد خطة تسويق سنوية .

• تخصيص مسؤول لتنمية الموارد

• تنويع أدوات الاستقطاع الالكتروني

الخطة التشغيلية

تحليل الإنحراف : وهو يوضح أسباب الفجوات بين المستهدف والمنفذ

ثالثاً : محور تنمية الموارد

♦ **الملاحظة :** لم يتحقق مستهدف استقطاب كامل عدد الداعمين عن طريق الاستقطاع الشهري (المحقق فقط ٢٥٪) .

♦ **الانحراف :**

• فجوة في تحقيق الاستدامة المالية المستهدفة .

♦ **الأسباب:**

• ضعف الحملات الترويجية الموجهة .

• تأخر بعض الموافقات أو التصاريح .

• محدودية الموارد البشرية المتخصصة في التسويق .

♦ **الإجراء التصحيحي :**

• إعداد خطة تسويق سنوية .

• تخصيص مسؤول لتنمية الموارد

• تنويع أدوات الاستقطاع الالكتروني

الخطة التشغيلية

تحليل الانحراف : وهو يوضح أسباب الفجوات بين المستهدف والمنفذ

رابعاً : محور التقنية

- ◆ **الملاحظة :** تنفيذ كامل لعمليات الأرشفة والتحديث .
- ◆ لا يوجد انحراف جوهري .

◆ فرص تحسين :

- تطوير لوحة قياس أداء الكترونية تفاعلية .
- أتمتة أكبر لعمليات التسجيل والمتابعة .

خامساً : العلاقات العامة والإعلام

- ◆ **الملاحظة :** تنفيذ الأنشطة المخطط لها .
- ◆ **الانحراف النوعي :** محدودية الانتشار الرقمي مقارنة بالطموح .

◆ الاجراء التصحيحي :

- زيادة الاستثمار في المحتوى المرئي .
- إطلاق حملات موسمية مدروسة .

أظهر تحليل الانحراف أن غالبية البرامج نفذت وفق الخطة مع وجود فجوة ملحوظة في محور تنمية الموارد نتيجة تحديات تسويقية وتنظيمية . وقد تم اعتماد مجموعة من الإجراءات التصحيحية لتعزيز الاستدامة المالية وتحسين كفاءة التنفيذ خلال العام القادم .

الإحصائيات

الفرص التطوعية

مقياس
رضا
المتطوعين

٩٥%

إجمالي
العائد
المالي

٢٠٠٠

مستوى
الفرص
التطوعية

مهاري

إجمالي
عدد
المتطوعين

٣٦

إجمالي
الساعات
التطوعية

٢٨٥٦

إجمالي
الفرص
التطوعية

٥

قدمت الجمعية فرصاً تطوعية متنوعة أسهمت في إشراك المتطوعين في خدمة المجتمع وتعزيز روح العطاء مما كان له أثر إيجابي على تحقيق أهداف الجمعية وزيادة أثرها المجتمعي.

الإحصائيات

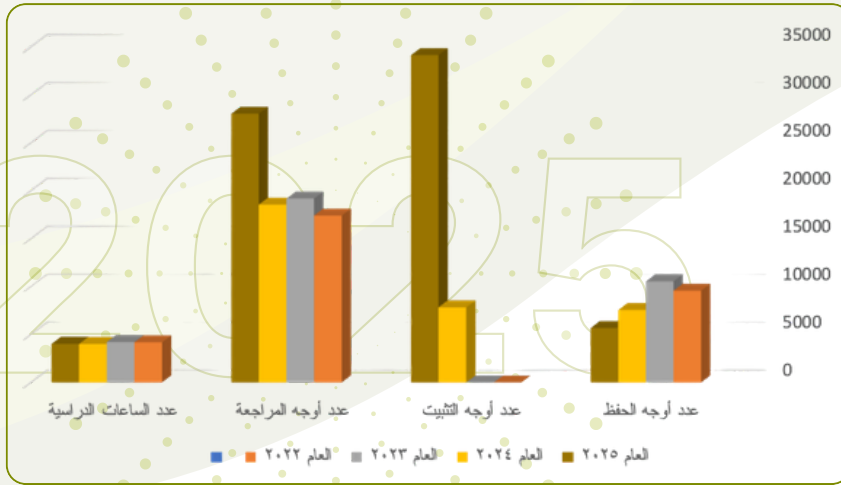
إحصائية أعداد وإنجازات الطلاب والطالبات للأعوام الدراسية الأربعة السابقة

أعداد الطلاب والطالبات :



العام الدراسي				
عام ٢٠٢٥	عام ٢٠٢٤	عام ٢٠٢٣	عام ٢٠٢٢	العدد
١٥١	١٢١	١٤٩	١٣٠	عدد الطلاب
٢١٤	١٩٦	١٢١	١١٥	عدد الطالبات

أنجاز الطلاب والطالبات :



العام الدراسي				
عام ٢٠٢٥	عام ٢٠٢٤	عام ٢٠٢٣	عام ٢٠٢٢	النشاط
٥٦٩٤	٧٥٧٩	١٠٥٦٠	٩٥٨٣	أوجه الحفظ
٣٤١٦٤	٧٨٤٦	٠	٠	أوجه التثبيت
٢٨٠٥٣	١٨٥٦٢	١٩٢٠٠	١٧٤٢٧	أوجه المراجعة
٤٠٥٠	٤٠٣٢	٤٢٣٥	٤٢٠٠	الساعات الدراسية

المقرات التي تقام فيها حلقات التحفيظ

الجوامع والمساجد لحلقات الطلاب :

- ٦ مسجد عبث الشيباني بالجنادية
- ٥ جامع حديجة بحديجة
- ٤ مسجد الزيابية بالجنادية
- ٣ مسجد الشثينة بالجنادية
- ٢ جامع الأمير سلطان بالجنادية
- ١ جامع الملك سلمان بالجنادية

الدور النسائية لحلقات الطالبات :

- ٣ دار عائشة بحديجة
- ٢ دار الحرمين بسليسان
- ١ دار خديجة بنت خويلد بالجنادية

الشؤون التعليمية

الأرقام الإحصائية للطلاب والطالبات لعام ٢٠٢٥م

الجوامع والمساجد لحلقات الطلاب :





الشؤون التعليمية

الأرقام الإحصائية للطلاب والطالبات ومنجزاتهم في الدورة الرمضانية

الدورة الرمضانية ١٤٤٦هـ





الشؤون التعليمية

الأرقام الإحصائية للطلاب والطالبات ومنجزاتهم في الدورة الصيفية

الدورة الصيفية ٢٠٢٥م



الشؤون التعليمية

صور من بعض أنشطة الدور النسائية ٢٠٢٥م

تكريم منسوبات الدور النسائية نهاية العام الدراسي



مبادرة دفاء الشتاء دار خديجة بنت خويلد

تكريم الطالبات نهاية العام الدراسي



الشؤون التعليمية

صور من بعض أنشطة حلقات الطلاب ٢٠٢٥م

اختبارات الطلاب



حلقات التحفيظ



تكريم المعلمين والطلاب



اختبارات الطلاب



الاجتماعات

صور من بعض الاجتماعات ٢٠٢٥م

اجتماعات الجمعية العمومية



اجتماعات المجلس



انتخابات مجلس الإدارة لدورته السادسة



بيان أملاك الجمعية

الإدارية
والمالية

الرقم :
التاريخ : / / ١٤ هـ
المرفقات :

المملكة العربية السعودية
الجمعية الخيرية لتحفيظ القرآن الكريم بالجديدة
ترخيص / ٣٠٩٣

قائمة أملاك وأوقاف الجمعية الخيرية لتحفيظ القرآن الكريم بالجديدة (تحديث ٢٠٢٥/١٠/٢٦ م)

م	بيان	النوع	رقم الصك
١	مقر مدرسة المنار (دار خديجة)	أصل عادي	١٣٧٧٠١٠٠١٠٨٤
٢	ارض ٩٨٧,٧٠م (معهد المنار) بجوار مدرسة المنار	أصل عادي	٩١٧٧٠١٠٠١٠٧١
٣	قطعه ارض ٥٠٠م مخطط ٢٠٠ ق ٩٩ ش ١٢ شرق - ممر ٦ شمال	أصل عادي	١٣٧٧٠١٠٠١٠٧٦
٤	ارض ٢٥٠٠م (بجوار قصر المملكة من الغرب)	أصل عادي	١٣٧٧٠١٠٠١٠٨٥
٥	ارض ٤٠٠م (معهد المنار) مخطط ٢٠٠ ق ٥٧ ش ١٢ جنوب	أصل عادي	٦١٧٧٠١٠٠١٠٥٥
٦	ارض ٣٥٠٠م (حوش في أرض هدلان النقيعي)	أصل عادي	١٣٧٧٠١٠٠١٠٨٣
٧	ارض ٤٠٠م (مخطط ٢٠٠ ق ٦٢ ش ١٢ شمال)	أصل عادي	١٣٧٧٠١٠٠١٠٦٧
٨	ارض ٤٦٠م (معهد المنار) مخطط ٢٠٠ ق ٥٦ ش ١٢ شمال ، ممر ٦ م غرب	أصل عادي	١٣٧٧٠١٠٠١٠٧٥
٩	ارض ٤٦٠م (معهد المنار) مخطط ٢٠٠ ق ٥٥ ش جنوب ١٢ ممر ٦ م غرب	أصل عادي	٣١٧٧٠١٠٠١٠٥٧
١٠	ارض ٤٠٠م (مخطط ٢٠٠ ق ٥٨ ش شمال ١٢)	أصل عادي	١٣٧٧٠١٠٠١٠٧٧
١١	ارض ٣٥٣٥,٥٠ (أرض مقر الجمعية حاليا والمسجد)	أصل عادي	١٣٧٧٠١٠٠١٢٥٥
١٢	عمارة نماء وارتقاء بجده	أصل عادي	٣٢٠٢١٨٠١٠٨٨٩
١٣	عمارة (ورثة عبدالله نهائي سكن المعلمين حاليا)	وقف	١٣٣
١٤	بيت شعبي (ناظر الوقف سعد بن ختان الشيباني) بجوار سكن المدرسين	وقف	١٣٤
١٥	بيت مسلح (صامل مقطوف العتيبي) غرب مزرعة إبراهيم الزعبي	وقف	٩١٧٧٠١٠٠٠٢٥٠
١٦	مقر دار خديجة حاليا (عمارة مرزوقه عبد النخيش)	وقف	٣١٧٧٠١٠٠١٠٧٠
١٧	ارض ٧٨٩,٢٥م (مخطط ١٦ ق ٩٧ ش ١٥ شمال وش ١٥ شرق)	وقف	٣١٧٧٠١٠٠١٤٦١
١٨	ارض ٥٠٠م (تركي بندر العتيبي) مخطط ٢٠٠ ق ١٢٣ ش ١٢ جنوب ، ش ١٢ شرق	وقف	٤١٧٧٠١٠٠١٢٦٠

الجديدة - الرمز البريدي ١١٩٣١ - ص ب ٣٠
٥٣٠٥٤٠٠٩٩ | ١١٦٣٤٠٨٤
Quranbj@gmail.com

حساب بنكي : ٢٢٥٦٠٨١٠٠٠٠٨٨١
حساب الزكاة : ٢٢٥٦٠٨١٠٠٠٠٨٩٩
حساب رقم : ٩٩٩٢٠٠٠٠٠٨٣٠٠٠٩
حساب رقم : ٦٠٥٨٨٥٩٩٩٤٠

القوائم المالية

الإدارية والمالية

(١)



مسؤوليات المراجع عن مراجعة القوائم المالية للجمعية (تتمه):

تتمثل أهدافنا في الوصول إلى تأكيد معقول عما إذا كانت القوائم المالية ككل تخلو من التحريف الجوهرى، سواء بسبب غش أو خطأ، وإصدار تقرير المراجع الذي يتضمن رأينا والتأكيد المعقول هو مستوى عالٍ من التأكيد، لكنه لا يضمن أن المراجعة التي تم القيام بها وفقاً للمعايير الدولية للمراجعة المعتمدة في المملكة العربية السعودية ستكشف دائماً عن التحريف الجوهرى عند وجوده ويمكن أن نشأ التحريفات عن غش أو خطأ، وتعد التحريفات جوهرية إذا كان يمكن التوقع بدرجة معقولة أنها قد تؤثر، منفردة أو في مجملها، على القرارات الاقتصادية التي يتخذها المستخدمون على أساس هذه القوائم المالية.

وكجزء من عملية المراجعة التي تتم وفقاً للمعايير الدولية للمراجعة المعتمدة في المملكة العربية السعودية، فإننا نمارس الحكم المهني ونحافظ على نزعة الشك المهني طوال المراجعة، ونقوم أيضاً بما يلي:

- تحديد وتقييم مخاطر التحريف الجوهرى للقوائم المالية، سواء بسبب غش أو خطأ، وتصميم وتنفيذ إجراءات مراجعة تستجيب لتلك المخاطر، والحصول على أدلة مراجعة كافية ومناسبة لتوفير أساس لإبداء رأينا، وبعد خطر عدم اكتشاف التحريف الجوهرى الناتج عن غش أعلى من الخطر الناتج عن خطأ، نظراً لأن الغش قد ينطوي على تواطؤ، أو تزوير، أو إغفال ذكر معتمد، أو إفادات مضللة أو تجاوز للرقابة الداخلية.
- التوصل إلى فهم للرقابة الداخلية ذات الصلة بالمراجعة من أجل تصميم إجراءات المراجعة المناسبة في ظل الظروف القائمة، وليس لغرض إبداء رأي في فعالية الرقابة الداخلية.
- تقييم مدى مناسبة السياسات المحاسبية المستخدمة ومدى معقولية التقديرات المحاسبية والإفصاحات المتعلقة بها التي أعدها الإدارة.
- التوصل إلى استنتاج بشأن مدى مناسبة استخدام الإدارة لأساس الاستمرارية في المحاسبة، وما إذا هناك عدم تأكيد جوهرى متعلق بأحداث أو ظروف قد تثير شكوكاً كبيرة حول قدرة الجمعية على البقاء كمنشأة مستمرة استناداً إلى أدلة المراجعة التي تم الحصول عليها، وإذا حصلنا إلى وجود عدم تأكيد جوهرى، فإن علينا أن نلفت الانتباه في تقريرنا إلى الإفصاحات ذات العلاقة الواردة في القوائم المالية، أو علينا أن نقوم بتعديل رأينا إذا كانت تلك الإفصاحات غير كافية، ونستند استنتاجاتنا إلى أدلة المراجعة التي تم الحصول عليها حتى تاريخ تقرير المراجع ومع ذلك، فإن أحداثاً أو ظروفاً مستقبلية قد تسبب في توقف الجمعية على البقاء كمنشأة مستمرة.
- تقييم العرض العام للقوائم المالية وهيكلتها ومحتواها، بما في ذلك الإفصاحات، وما إذا كانت القوائم المالية تعبر عن المعاملات والأحداث التي تمثلها بطريقة تحقق العرض العادل.
- الحصول على ما يكفي من أدلة المراجعة المناسبة فيما يتعلق بالمعلومات المالية للمنشأة والأنشطة التجارية ضمن الجمعية، لإبداء رأي حول القوائم المالية، ونحن مسؤولون عن توجيه عملية مراجعة الجمعية والإشراف عليها وتنفيذها، ونظراً وحدنا المسؤولين عن رأي المراجعة.

ونحن نتواصل مع المكلفين بالحكومة بجمعية الجمعية الخيرية لتحفيظ القرآن الكريم بالجديدة فيما يتعلق بجملة أمور من بينها نطاق المراجعة وتوقيتها المخطط لهما والنتائج المهمة للمراجعة، بما في ذلك أوجه قصور مهمة في الرقابة الداخلية تقوم باكتشافها أثناء المراجعة.

المتطلبات النظامية والتنظيمية الأخرى:

إن القوائم المالية تتفق مع نظام اللجان والمؤسسات الأهلية والنظام الأساسي للجنة فيما يتعلق بإعداد القوائم المالية.

شركة الاعتماد الرقعي محاسبون ومراجعون قانونيون
وفاة شارع العمري
تريخيس رقم: ١١٦٦

1009095590
0114722220
Info@arq.sa
الشارع: شارع العمري - الرياض 11667



الرياض: ١٥ شعبان ١٤٤٧هـ
الموافق: ٠٣ فبراير ٢٠٢٦ م



تقرير المراجع المستقل

إلى السادة/ الجمعية الخيرية لتحفيظ القرآن الكريم بالجديدة
التقرير عن مراجعة القوائم المالية للسنة المنتهية في ٣١ ديسمبر ٢٠٢٥ م
رأينا:

لقد راجعنا القوائم المالية لجمعية الجمعية الخيرية لتحفيظ القرآن الكريم بالجديدة والتي تشمل قائمة المركز المالي كما في ٣١ ديسمبر ٢٠٢٥ م وقائمة الأنشطة وقائمة التدفقات النقدية للسنة المنتهية في ٣١ ديسمبر ٢٠٢٥ م والإفصاحات المرفقة بالقوائم المالية من (١) حتى (٢١)، بما في ذلك ملخص السياسات المحاسبية المهمة.

وفي رأينا فإن القوائم المالية المرفقة تعرض بشكل عادل، من جميع الجوانب الجوهرية، المركز المالي كما في ٣١ ديسمبر ٢٠٢٥ م وأدائها المالي وتدفعاتها النقدية للسنة المنتهية في ذلك التاريخ وفقاً لمعايير المنشآت غير الهادفة للربح الصادر من الهيئة السعودية للمراجعين والمحاسبين، وبالإضافة إلى متطلبات المعيار الدولي للتقرير المالي للمنشآت الصغيرة والمتوسطة الحجم المعتمد في المملكة العربية السعودية.

أساس الرأي:

لقد قمنا بالمراجعة وفقاً للمعايير الدولية للمراجعة المعتمدة في المملكة العربية السعودية، ومسؤولياتنا بموجب تلك المعايير موضحة بالتفصيل في قسم "مسؤوليات المراجع عن مراجعة القوائم المالية" الوارد في تقريرنا، ونحن مستقلون عن الجمعية وفقاً لقواعد سلوك وأداب المهنة المعتمدة في المملكة العربية السعودية وذات الصلة بمراجعتنا للقوائم المالية، وقد قمنا أيضاً بمسؤولياتنا الأخلاقية وفقاً لهذه القواعد. وفي اعتقادنا فإن أدلة المراجعة التي حصلنا عليها تعد كافية ومناسبة لتوفير أساس لإبداء رأينا.

لفتت انتباهي

نود لفت الانتباه إلى الإفصاح رقم (١٦) المرفقة بالقوائم المالية، والذي يشير إلى قيام الجمعية بتصحيح أخطاء سابقة في أصول المباني والأراضي التي كانت مصنفة كأوقاف، بالإضافة إلى تصحيح أخطاء محاسبية عن سنوات سابقة تتعلق بتحويل أرصدة من صافي الأصول المفيدة إلى صافي الأصول غير المفيدة، وتم إعادة عرض أرقام المقارنة، ولم ترتب على ذلك تعديل رصيد صافي الأصول في بداية الفترة ولم يتم تعديل رأينا بناءً على هذا الأمر.

مسؤوليات الإدارة والمكلفين بالحكومة عن القوائم المالية:

إن الإدارة هي المسؤولة عن إعداد القوائم المالية وعرضها بشكل عادل وفقاً لمعايير المنشآت غير الهادفة للربح الصادر من الهيئة السعودية للمراجعين والمحاسبين، وبالإضافة إلى متطلبات المعيار الدولي للتقرير المالي للمنشآت الصغيرة والمتوسطة الحجم المعتمد في المملكة العربية السعودية وفقاً لنظام الجمعيات والمؤسسات الأهلية، وهي المسؤولة عن الرقابة الداخلية التي ترى أنها ضرورية لتمكينها من إعداد قوائم مالية خالية من التحريف الجوهرى، سواء بسبب غش أو خطأ.

وعند إعداد القوائم المالية، فإن الإدارة هي المسؤولة عن تقييم قدرة الجمعية على البقاء كمنشأة مستمرة وعلى الإفصاح بحسب مقتضى الحال، عن الأمور المتعلقة بالاستمرارية، واستخدام أساس الاستمرارية في المحاسبة، مالم تكن هناك نية لدى الإدارة بتصفية الجمعية أو إيقاف عملياتها، أو لم يكن لديها أي خيار آخر واقعي سوى القيام بذلك.

والمكلفون بالحكومة، هم المسؤولون عن الإشراف على آلية التقرير المالي في الجمعية.

1009095590
0114722220
Info@arq.sa
الشارع: شارع العمري - الرياض 11667



القوائم المالية

(٢)

الجمعية الخيرية لتحفيظ القرآن الكريم بالبحرين
مسجلة لدى المركز الوطني لتنمية القطاع غير الربحي برقم (٣٠١٣)
البحرينية - المملكة العربية السعودية
قائمة المركز المالي كما في ٣١ ديسمبر ٢٠٢٥ م
(ريال سعودي)

إيضاح	كما في ٣١ ديسمبر ٢٠٢٥ م	كما في ٣١ ديسمبر ٢٠٢٤ م
الأصول		
الأصول المتداولة		
(٤)	١٦٨,٩٨٤	٤٠٦,٧٤٤
(٥)	١,١٩١,٩٩٠	٩٧٥,٤٥٩
(٦)	٥,٤٢٤	-
مجموع الأصول المتداولة	١,٣٦٦,٣٩٨	١,٣٨٢,٢٠٣
الأصول غير المتداولة		
(٧)	٦,٢٨٠,١٦٨	٦,٥٠٨,٤١٨
مجموع الأصول غير المتداولة	٦,٢٨٠,١٦٨	٦,٥٠٨,٤١٨
إصول الأوقاف		
(٨)	٣٠٩,٧١٦	٣٢٠,١٤٧
مجموع أصول الأوقاف	٣٠٩,٧١٦	٣٢٠,١٤٧
إجمالي الأصول	٨,٩٥٦,١٩٢	٨,٢١٠,٧٦٨
الإلتزامات		
الإلتزامات المتداولة		
(٩)	١٦٨,٦٦٣	١٦٠,٦٩٢
مجموع الإلتزامات المتداولة	١٦٨,٦٦٣	١٦٠,٦٩٢
الإلتزامات غير المتداولة		
(١٠)	٢٣٦,٠٥٦	٢٠٨,٣٦٢
مجموع الإلتزامات غير المتداولة	٢٣٦,٠٥٦	٢٠٨,٣٦٢
مجموع الإلتزامات	٤٠٤,٧١٩	٣٦٩,٠٥٤
صافي الأصول		
(١١)	٧,٢١١,٣٧٧	٧,٥١١,٥٦٧
صافي الأصول غير القابلة	٣٠٠,٢٠٠	-
صافي أصول الأوقاف	٣٠٩,٧١٦	٣٢٠,١٤٧
مجموع صافي الأصول	٧,٥٥١,٤٧٣	٧,٨٤١,٧١٤
إجمالي الإلتزامات وصافي الأصول	٨,٩٥٦,١٩٢	٨,٢١٠,٧٦٨

إن الإيضاحات المرفقة من (١) حتى (١١) تعتبر جزءاً لا يتجزأ من هذه القوائم المالية.

الجمعية الخيرية لتحفيظ القرآن الكريم بالبحرين
مسجلة لدى المركز الوطني لتنمية القطاع غير الربحي برقم (٣٠١٣)
البحرينية - المملكة العربية السعودية
قائمة الإلتزامات المتداولة في ٣١ ديسمبر ٢٠٢٥ م
(ريال سعودي)

البيان	إيضاح	غير مقيدة	مقيدة	أوقاف	للنسبة المتداولة في ٣١ ديسمبر ٢٠٢٥ م -معدلة-	للنسبة المتداولة في ٣١ ديسمبر ٢٠٢٤ م -معدلة-
الإيرادات والمكاسب						
التبرعات النقدية العامة		٢٤,٥٧١	-	-	٢٤,٥٧١	١٤,٤٥٣
أوامر مستلمة		٩٧,٢٨٥	-	-	٩٧,٢٨٥	١١٥,٤٥١
إيرادات مدرسة المنار		١,٣٣٢,١١٣	-	-	١,٣٣٢,١١٣	١,٧٧٠,٧٧٩
مشروع بناء وأوقاف - جدة		٣٥,٠٩٥	-	-	٣٥,٠٩٥	٣٥٧,٣٠١
إيرادات إيجارات الأوقاف		٢٤,١٦٦	-	-	٢٤,١٦٦	٢٧,٩٤٥
الاشتراكات		٤,٠٠٠	-	-	٤,٠٠٠	٣,٦٠٠
إيرادات متوقعة		٧,٩٠٧	-	-	٧,٩٠٧	٢٢,٣٨٨
دعم الدور السنائية - أوقاف محمد بن عبدالعزيز الراجحي		٥٨,٤٢٧	-	-	٥٨,٤٢٧	٤٦,٥١٢
دعم مؤسسة عبدالعزيز بن محمد الرحمن العبدان مشروع الأثر القرآني الشامل		٣٠,٠٠٠	-	-	٣٠,٠٠٠	-
تبرعات الزكاة		١٣,٠٧٧	-	-	١٣,٠٧٧	٧,٧٥٢
إيرادات متجر الجمعية		٥,٧٨٦	-	-	٥,٧٨٦	٩٢٨
دعم لتفوق الرياضيات		٢٧,٠٠٠	-	-	٢٧,٠٠٠	-
دعم الدور الصيفية		-	-	-	-	١٠,٠٠٠
مؤسسة سليمان بن عبدالعزيز الراجحي الخيرية - الدورات القرآنية		-	-	-	-	٦,٠٠٠
صافي الأصول المحررة من القيود	(١١)	١٠,٤٢٧	(١٠,٤٢٧)	-	-	-
إعادة تصنيف لتتحقق قيد الاستخدام		-	-	(١٠,٤٣١)	-	١٠,٤٣١
إعادة تصنيف مخلف إهلاك الأوقاف		-	-	-	-	-
إجمالي الإيرادات والمكاسب		١,٩٥٦,٨٢٨	٣٠٠,٢٠٠	(١٠,٤٣١)	١,٩٧٦,٤١٧	٢,٤٣٧,٠٦٦
المصروفات والخسائر						
مصروفات البرامج والأنشطة	(١١)	(١,٨٩٣,١١٠)	-	-	(١,٨٩٣,١١٠)	(١,٦١١,٥٥٧)
مصروفات الاستثمارات	(١٣)	(١٧٤,٨٦٠)	-	-	(١٧٤,٨٦٠)	(١٤٩,٤٤٤)
مصروفات الأوقاف	(١٤)	(٢١,٩٤٥)	-	-	(٢١,٩٤٥)	(٧٩,١٩٤)
مصروفات جمع التبرعات - اشتراك المنحور		(٤,٤٤)	-	-	(٤,٤٤)	٥
مصروفات عمومية وإدارية	(١٥)	(١٧٢,٦٥٥)	-	-	(١٧٢,٦٥٥)	(١٥٦,٣٥٨)
إجمالي المصروفات والخسائر		(٢,٢٦٦,٦٥٥)	-	-	(٢,٢٦٦,٦٥٥)	(٢,٩٩٦,٨٥٣)
التغير في صافي الأصول من الأنشطة المستمرة		(٣٠٩,٨٢٣)	٣٠٠,٢٠٠	(١٠,٤٣١)	(٢٩,٠٤٤)	١٤,٠٢٦
التغير في صافي الأصول خلال السنة		(٣٠٩,٨٢٣)	٣٠٠,٢٠٠	(١٠,٤٣١)	(٢٩,٠٤٤)	١٤,٠٢٦

إن الإيضاحات المرفقة من (١) حتى (١١) تعتبر جزءاً لا يتجزأ من هذه القوائم المالية.

-٢-

القوائم المالية

(٣)

الجمعية الخيرية لتحفيظ القرآن الكريم بالبحرين
مسجلة لدى المركز الوطني لتنمية القطاع غير الربحي، برقم (٣٠٩٣)
البحرينية - المملكة العربية السعودية
قائمة التدفقات النقدية للسنة المنتهية في ٣١ ديسمبر ٢٠٢٥ م
(بالسعودي)

للسنة المنتهية في ٣١ ديسمبر ٢٠٢٤ م معدلة:	للسنة المنتهية في ٣١ ديسمبر ٢٠٢٥ م	
١٤٠,٢١٦	(٢٩٠,٢٤١)	التدفقات النقدية من العمليات التشغيلية:
		التغير في سائر الأصول خلال السنة
		تعديلات لتسوية صافي الربح إلى صافي النقد
٢٢٩,١٠٩	٢٥٠,٨٦٨	المستخدم في الأنشطة التشغيلية:
١٠,٤٣٠	١٠,٤٣١	إستهلاك العقارات والآلات والمعدات
٦٨,٦٠٩	٥٧,١٤٨	إستهلاك العقارات والآلات والمعدات - اوقاف
-	٣٦,٨٦٠	مخصص منافع الموظفين المكون
٤٤٨,٣٦٤	٦٥٠,٠٦٦	مخصص الديون المشكوك في تحصيلها المكون
		دخل السنة المعدل
		التعديلات في الأصول والإلتزامات التشغيلية:
(٧١٤,٢٠٦)	(٢٥٣,٢٩١)	الذمم المدينة
-	(٥,٤٣٤)	أرصدة مدينة أخرى
١٥٥,١٨٧	٧,٤٧١	أرصدة دائنة أخرى
(٥٥,٩٣٤)	(٢٩,١٥٤)	المسدد من منافع الموظفين
(١٦٦,٥٨٩)	(٢١٥,١٨٢)	صافي النقد المتحصل من (المستخدم في) الأنشطة التشغيلية
		التعديلات النقدية من الأنشطة الاستثمارية:
(٤١,٩٧٠)	(٢٢,٥٧٨)	شراء العقارات والآلات والمعدات
(٤١,٩٧٠)	(٢٢,٥٧٨)	صافي النقد المتحصل من (المستخدم في) الأنشطة الاستثمارية
		التدفقات النقدية من الأنشطة التمويلية:
		صافي النقد المتحصل من (المستخدم في) الأنشطة التمويلية
(٢٠٨,٥٥٩)	(٢٣٧,٧٦٠)	صافي الزيادة في النقدية وما في حكمها
٦١٥,٣٠٣	٤٠٦,٧٤٤	رصيد النقدية وما في حكمها - أول السنة
٤٠٦,٧٤٤	١٦٨,٩٨٤	رصيد النقدية وما في حكمها - آخر السنة

إن الإيضاحات المرفقة من (١) إلى (٢١) تعتبر جزءاً لا يتجزأ من هذه القوائم المالية.

القوائم المالية

أسهم قسم المالية في عام ٢٠٢٤م في تعزيز كفاءة إدارة الموارد وضبط المصروفات والإيرادات ، بما يضمن الاستدامة المالية ودعم أنشطة الجمعية نعرض النقاط الرئيسة للقسم في الجدول التالي :

م	البيان	المبلغ
١	إجمالي الإيرادات	١٩٧٦٤١٧
٢	مصروفات البرامج والأنشطة	١٨٩٣١١٠
٣	المصروفات الإدارية والعمومية	١٧٢٦٩٥
٤	إجمالي أصول الأوقاف	٤٥٠٥٨٩
٥	إجمالي أصول عادية	٨٤٠٥٤١٠

إيضاحات هامة

العلاقات
والإعلام

لا يوجد حكم قضائي أو قرار تنفيذي أو إداري أو عقوبة أو جزاء أو تدبير احترازي أو قيد احتياطي مفروض على الجمعية من أي جهة إشرافية أو تنظيمية أو قضائية .
لا توجد تحفظات عن القوائم المالية أو التقارير الربعية من مراجع الحسابات الخارجي .

نستقبل اقتراحاتكم وأرائكم

قنوات التواصل



حساب الجمعية منصة x



متجر الجمعية الإلكتروني



موقع الجمعية الإلكتروني



مقر الجمعية خرائط جوجل



نساعد بتواصلكم معنا



نموذج المقترحات والشكاوي



الختامة

في الختام ، نؤكد أن ما تحقق خلال عام ٢٠٢٥م هو ثمرة تعاون وجهود مشتركة بين منسوبي الجمعية والشركاء وداعمي الجمعية ، وبعون الله نمضي بخطى واثقة نحو تحقيق رؤيتنا ورسالتنا ، ساعين دوماً إلى تقديم أثر أعمق وخدمة أوسع لكتاب الله .

شركاء النجاح



بنك الراجحي
Alrajhi Bank
SA 5980000325608010000881

بنك أبلاد
Bank Alblad
SA 281500999300000830009

<http://qouran-bj.com>

quranbj@gmail.com

[@Quranbja](https://www.instagram.com/Quranbja)

0530540099